


**РЫНОК КЕРАМИЧЕСКОГО КИРПИЧА СЗФО
В I КВАРТАЛЕ 2009 ГОДА**



Санкт-Петербург
2009

ОГЛАВЛЕНИЕ

Введение.....	3
Термины и сокращения.....	3
Анализ спроса.....	4
Использование кирпича в строительстве.....	4
Структура использования кирпича в СЗФО.....	4
Текущее развитие строительного рынка СЗФО.....	5
Общая характеристика строительного рынка СЗФО.....	5
Строительство в Санкт-Петербурге в 1 кв. 2009 года.....	7
Строительство в СЗФО в 1 кв. 2009 года.....	7
Анализ предложения.....	8
Динамика производства керамического кирпича в СЗФО. Крупнейшие производители.....	8
Характеристика рынка керамического кирпича СЗФО в 1 квартале 2009 г.....	10
Анализ объема ввоза - вывоза керамического кирпича.....	13
Анализ объема импорта – экспорта керамического кирпича.....	14
Объем заказов на кирпич.....	15
Оценка емкости рынка в I кв. 2009 года.....	15
Приложение 1. Производство керамического кирпича в СЗФО в январе- апреле 2009 г.....	17
Правовая информация.....	18
Контактная информация.....	18

Введение

Цель данного отчета – представить результаты анализа спроса и предложения на рынке керамического кирпича Северо-Западного Федерального Округа и дать оценку емкости этого рынка в 1 квартале 2009 года.

ЗАО «Решение» подтверждает, что оценки и прогнозы, приведенные в настоящем отчете, выражают независимое мнение специалистов компании, если не указан иной источник информации.

Для сбора данных использовались следующие источники информации:

- телефонные интервью с производителями керамического кирпича СЗФО;
- публикации в сети Интернет, в том числе – данные с сайтов производителей и специализированных сайтов;
- исследования независимых компаний, свободно реализуемые на рынке;
- открыто публикуемые исследования аналитических агентств;
- данные официальных государственных источников;
- информация специальных баз данных;
- другие общедоступные источники информации.

Работа над отчетом велась в июле 2009 года.

Термины и сокращения

СПб	Санкт-Петербург
ЛО	Ленинградская область
СЗФО	Северо-Западный федеральный округ
Керамический кирпич	Кирпич, полученный путем обжига в печи глины и их смесей.
Росстат	Федеральная служба государственной статистики
Незавершенное строительное производство	характеризует объем строительно-монтажных работ, выполненных строительными организациями на незаконченных и несданных заказчикам объектах по состоянию на отчетную дату.

Анализ спроса

Использование кирпича в строительстве

Кирпичное домостроение в настоящий момент находится в острой конкуренции с другими технологиями строительства. К достоинствам кирпичного домостроения относятся свобода планировок и хорошая тепло- и шумоизоляция. К недостаткам кирпичного домостроения относятся длительные сроки возведения зданий и потребность в ручном труде квалифицированных каменщиков.

Кирпич широко используется как фасадный материал. В СЗФО, в соответствии с требованиями СНиПов по теплосбережению зданий, обязательно применение теплоизоляционных материалов в наружных стенах. При этом в качестве теплоизоляционных материалов как в кирпичном, так и в монолитном домостроении применяются в основном газобетон и минеральная вата. И тот, и другой материал нужно ограждать от механических и погодных воздействий. В качестве фасадного материала наиболее широко применяется кирпич. Альтернативой кирпичу выступают навесные фасадные плиты из керамогранита и фиброцемента, которые дороже кирпича (в расчете на квадратный метр стены), и плиты из асбоцемента, которые имеют низкие показатели экологической безопасности. В Санкт-Петербурге из-за погодных условий практически не применяются технологии «мокрых фасадов».

В индивидуальном домостроении СЗФО из кирпича строится примерно четверть домов. При этом кирпич также часто используется как фасадный материал для домов других конструкций – из газо- и пенобетона, каркасного деревянного домостроения, шлакоблоков. Высока доля использования кирпича в устройстве хозяйственных построек, заборов, дорожек и т.п.

В промышленно-гражданском строительстве керамический кирпич применяется главным образом в строительстве бизнес-центров и гостиниц, где используются в основном монолитные технологии. Также кирпич может использоваться в строительстве социальных объектов (школ, детских садов и др.).

Структура использования кирпича в СЗФО

Структура использования кирпича в разных видах строительства в целом в СЗФО подробно не изучена, в то же время достаточно подробно изучен (в том числе ЗАО «Решение») рынок Санкт-Петербурга и Ленинградской области. Оценка структуры потребления кирпича СЗФО сделана исходя из данных по рынку Санкт-Петербурга и Ленинградской области и следующих предположений:

1. Структура ввода зданий в Санкт-Петербурге и Ленинградской области отличается от структуры СЗФО в сторону большей доли промышленно-гражданского строительства и меньшей доли индивидуальных жилых домов.
2. Доля кирпичных домов в индивидуальном жилищном строительстве Санкт-Петербурга и Ленинградской области такая же, как и в СЗФО в целом.
3. Доля кирпичных домов в многоэтажном жилищном строительстве в СЗФО выше, чем в Санкт-Петербурге и Ленинградской области, поскольку рынок Санкт-Петербурга более активно осваивал монолитные технологии и в большей степени обеспечен мощностями домостроительных комбинатов, возводящих крупнопанельное жилье.

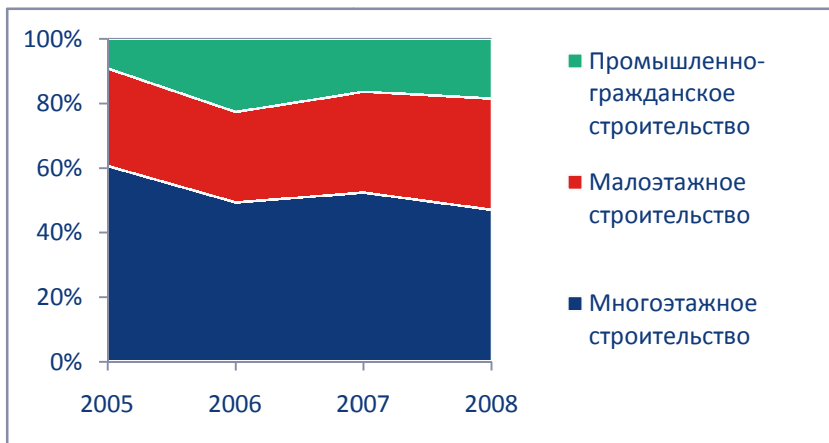
Ниже представлены данные по структуре потребления кирпича в СЗФО (Таблица 1).

Таблица 1. Структура потребления кирпича в СЗФО

Вид строительства	Потребление кирпича	
	СПб и ЛО	СЗФО
Многоэтажное строительство	45%	55%
Малозэтажное строительство	35%	40%
Промышленно-гражданское строительство	20%	5%

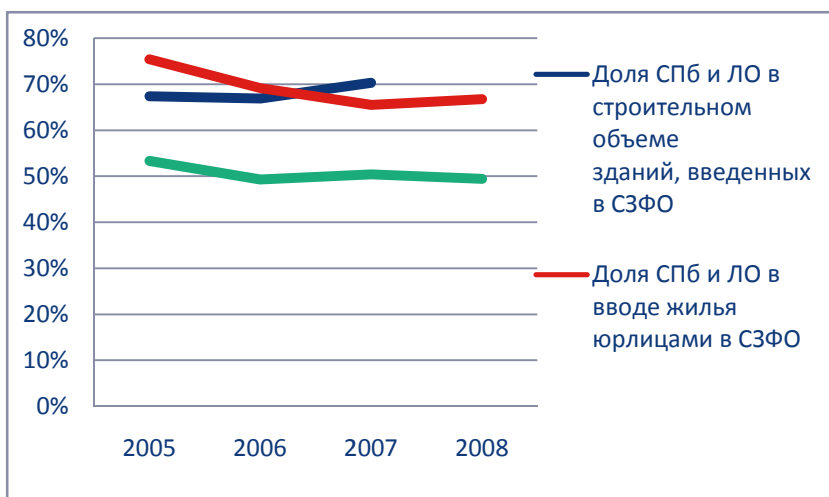
Источник: Росстат, расчеты ЗАО «Решение»

Диаграмма 1. Структура потребления керамического кирпича в Санкт-Петербурге и Ленинградской области



Источник: Росстат, расчеты ЗАО «Решение»

Диаграмма 2. Доли Санкт-Петербурга и Ленинградской области в различных показателях¹ строительного рынка СЗФО



Источник: Росстат, расчеты ЗАО «Решение»

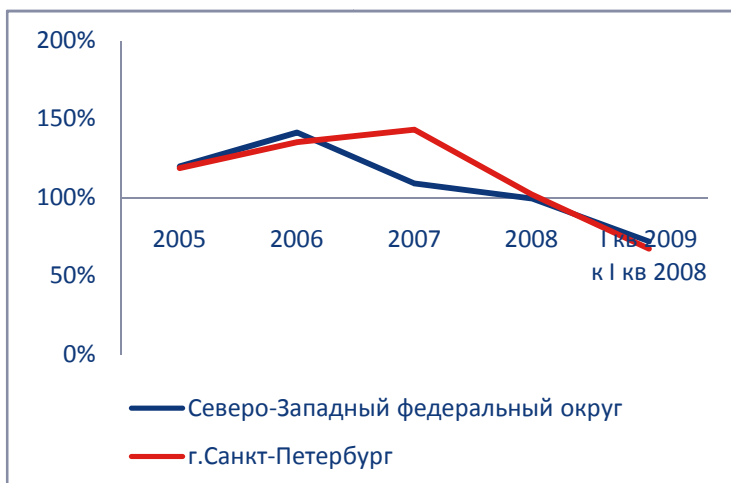
Текущее развитие строительного рынка СЗФО

Общая характеристика строительного рынка СЗФО

Объем строительства в СЗФО рос высокими темпами в 2005-2007 гг. (Диаграмма 3), но в 2008 году рост остановился, на что повлияли, прежде всего, показатели последних месяцев года. В 2009 году произошло сокращение объема выполненных работ до 72,1% по сравнению с уровнем 2008 года. Существенную роль в этом сыграло падение объемов строительства в Санкт-Петербурге (67,3%).

¹ Объем ввода жилья юрлицами большей частью приходится на многоэтажное строительство, так как большинство проектов коттеджной застройки, организованной юрлицами, оформляется таким образом, что ввод жилья по ним попадает в статистический показатель «индивидуальные жилые дома, введенные населением за свой счет или с помощью кредитов».

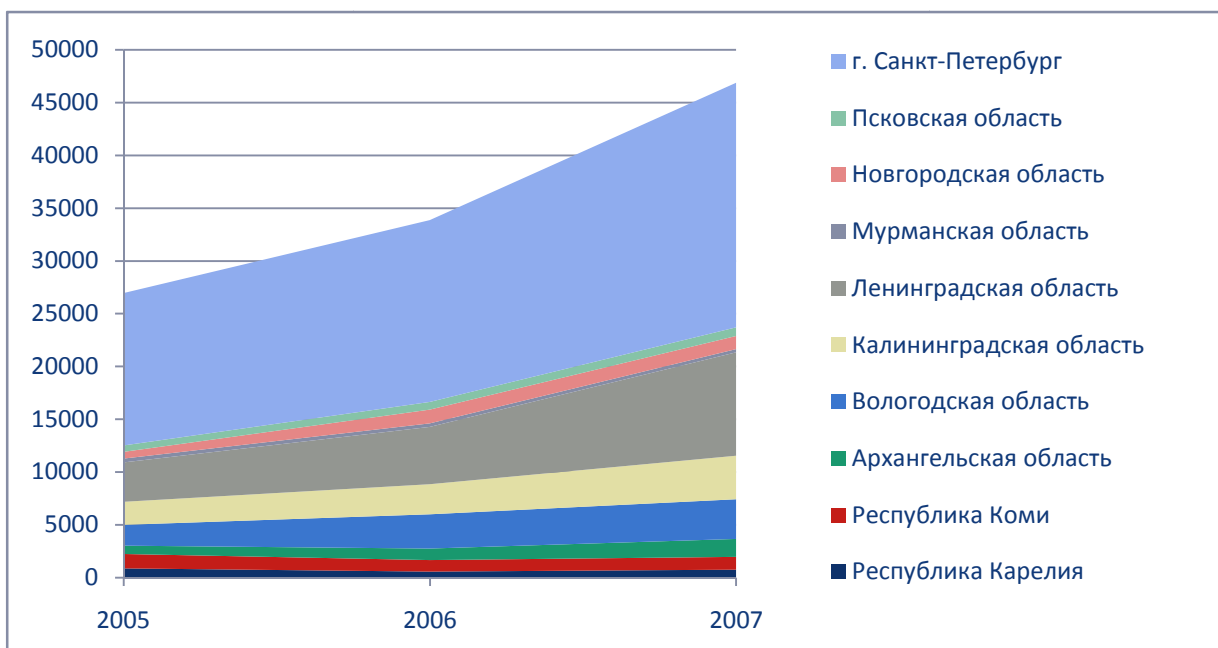
Диаграмма 3. Динамика показателя «Индекс физического объема выполненных работ по виду деятельности строительство»



Источник: Росстат

Ввод зданий также показывал существенную положительную динамику - 125% в 2006 г. и 138% в 2007 г. (Диаграмма 4).

Диаграмма 4. Общий строительный объем введенных за год зданий жилого и нежилого назначения, тыс. м³



Источник: Росстат

Основной объем строительства в СЗФО приходится на Санкт-Петербург, который возводил около 50% строительного объема зданий региона.

В общем объеме ввода зданий в квадратных метрах около 70%² приходится на многоквартирное жилье и примерно по 15% - на индивидуальное и промышленно-гражданское строительство.

² Ввод зданий в СЗФО в 2007 г. составил 10 018 тыс. кв. м, ввод жилья - около 5 658 тыс. кв.м, вместе с тем площадь жилых домов в многоквартирных домах Росстатом считается как сумма площадей квартир, которые в среднем составляют около 60% от общей площади дома. С учетом того, что доля индивидуальных жилых домов в общем объеме ввода жилья составила 26,3%, доля многоквартирного жилья составляет: $(5658 - (5658 * 26,3\%)) / 0,6 / 10018 = 0,7$.

Строительство в Санкт-Петербурге в 1 кв. 2009 года

В общем объеме ввода зданий в Санкт-Петербурге около 80% (в квадратных метрах) приходится на высотное жилищное строительство, 3-4% на индивидуальное жилищное строительство и 16-17% - на промышленно-гражданское.

По данным Росстата, объем работ, выполненных по виду деятельности «строительство» в Санкт-Петербурге, в I квартале 2009 года упал до 67,3% от уровня соответствующего периода 2008 года.

В сегменте строительства зданий спад пришелся на все виды строительства, так как основной проблемой девелоперов в настоящий момент является недостаток оборотных средств, связанный с сокращением спроса во всех сегментах рынка. С точки зрения потребления кирпича в наибольшей степени интерес представляет строительство бизнес-центров, гостиниц и жилья.

На рынке аренды офисов наблюдается рост числа вакантных площадей. В первом квартале 2009 года, по данным Vesar Realty Group, средняя заполняемость новых бизнес-центров была на уровне 27%. Такая конъюнктура рынка привела к приостановке большого количества проектов. На конец года ожидается ввод не более 50% от заявленных ранее площадей.

В сегменте гостиничной недвижимости в первом квартале 2009 года в Санкт-Петербурге не было открыто ни одной гостиницы. Экспертами рынка прогнозируется спад туристического потока в 2009 году на 25-30% по сравнению с уровнем 2008 года. Несмотря на это, существенного пересмотра планов по открытию гостиниц в Санкт-Петербурге не происходит, хотя ожидается замедление их реализации. В любом случае, сегмент строительства гостиниц в объемах строительства зданий в Санкт-Петербурге занимает крайне незначительную часть.

Рынок жилья Санкт-Петербурга в 2006-2008 годах демонстрировал существенный ценовой и объемный рост, что было вызвано ростом доходов населения и ипотечного кредитования на фоне крайне низкой обеспеченности населения жильем. Этот рост вызвал ажиотажный спрос на земельные участки под жилищное строительство и связанное с этим ухудшение структуры капитала большого количества девелоперских компаний, которые приобретали земельные участки на заемные деньги. Этому же способствовали низкие ставки по кредитам в иностранной валюте. Произошедшие в связи с финансовым кризисом одновременно сокращение спроса, ипотеки и рост курса иностранной валюты привели многие из этих компаний на грань банкротства.

Так, по данным холдинга RBI, из ок. 1,5 млн. кв.м. жилья, выставленного на продажу на первичном рынке в первом квартале 2009 года, работы велись только на 39%, а из 73 находящихся в листинге девелоперов, 41% не вели работы ни на одном из проектов. При этом вероятно, что на строящихся объектах темпы работ замедлились из-за плохой конъюнктуры рынка и недостатка оборотных средств у девелоперов.

Малоэтажное строительство в первом квартале традиционно ведется в очень небольших объемах, поэтому пока говорить о масштабах коррекции рынка рано. При этом можно с уверенностью прогнозировать сокращение в сегменте строительства организованных коттеджных поселков, а самостоятельное строительство жилья населением, вероятно, также упадет, но не столь значительно, в связи с тем, что строительства жилья населением связано только с их доходами и не связано с неясными перспективами конъюнктуры рынка.

Строительство в СЗФО в 1 кв. 2009 года

На объемы строительства в остальных регионах СЗФО оказывают влияние те же факторы, что и на рынок Санкт-Петербурга, за исключением разве что критического ухудшения структуры капитала девелоперских компаний из-за роста стоимости земли. Масштабы сокращения объема выполненных работ в регионах разные, и в целом по СЗФО они ниже, чем в Санкт-Петербурге (Таблица 2).

Таблица 2. Объем выполненных работ по виду деятельности "строительство" в I квартале 2009 года

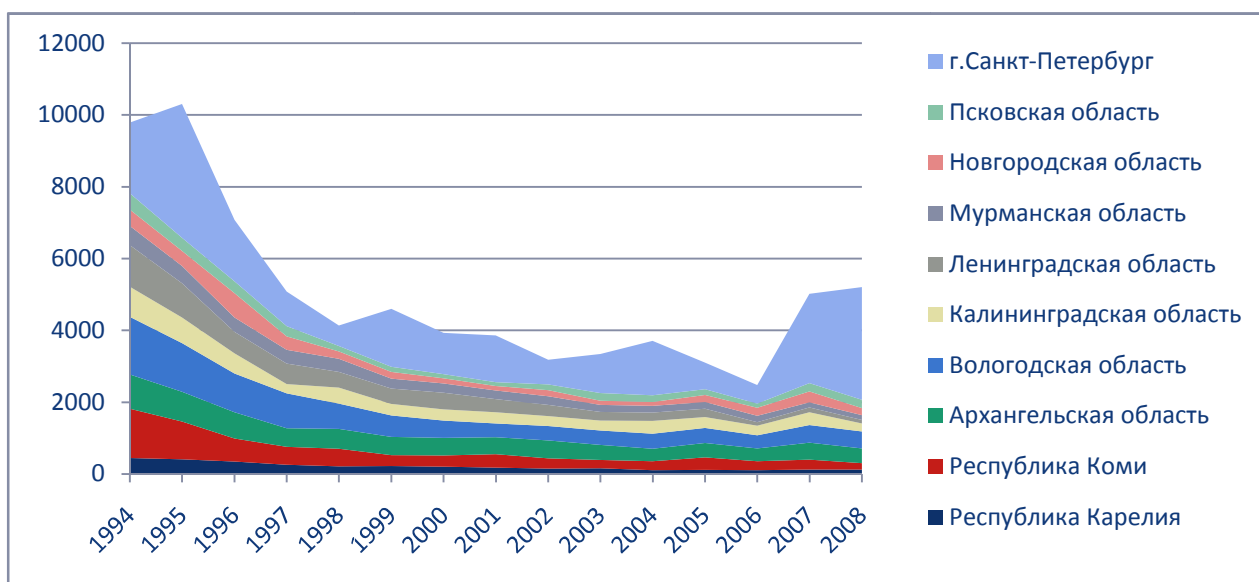
Регион	млрд. рублей	в % к I кварталу 2008г.
Российская Федерация	640,3	80,7
Северо-Западный федеральный округ	90,7	72,1
Республика Карелия	1,3	75,7
Республика Коми	9,5	113,1
Архангельская область	4,2	49,4

Регион	млрд. рублей	в % к I кварталу 2008г.
Вологодская область	3,4	47,0
Калининградская область	1,7	78,2
Ленинградская область	16,1	89,4
Мурманская область	1,6	68,6
Новгородская область	1,9	93,5
Псковская область	1,2	89,4
г. Санкт-Петербург	49,8	67,3

Источник: Росстат, расчеты ЗАО «Решение»

Объем незавершенного жилищного строительства в 1994-2006 годах практически постоянно снижался (Диаграмма 5), и колебался лишь в связи с конъюнктурой строительного рынка Санкт-Петербурга. В 2007 году объем незавершенного строительства резко вырос, опять же главным образом из-за Санкт-Петербурга. Рост незавершенного строительства в 2007 году происходил по причине увеличения количества реализуемых проектов, связанного с благоприятной конъюнктурой рынка. В 2008 объемы незавершенного строительства упали во всех регионах, кроме Санкт-Петербурга, что говорит о нарастании кризисных явлений в строительной отрасли города.

Диаграмма 5. Общая площадь жилых домов, находящихся в незавершенном строительстве³, тыс. кв.м общей площади



Источник: Росстат

Анализ предложения

Динамика производства керамического кирпича в СЗФО. Крупнейшие производители

Объем производства керамического кирпича в СЗФО в 2008 г. составил 610 млн усл. штук, что на 6% больше, чем в 2007 г.⁴ (Таблица 3).

Таблица 3. Динамика производства керамического кирпича в СЗФО, 2006-2008 гг., 1 кв. 2009 г., млн усл. штук

Показатель	Период			
	2006	2007	2008	1 кв. 2009
Производство керамического кирпича в СЗФО	507,56	574,95	610,139	78,13

³ Незавершенное строительное производство характеризует объем строительно-монтажных работ, выполненных строительными организациями на незаконченных и не сданных заказчиком объектах по состоянию на конец года.

⁴ По данным Росстата, предприятий.

Показатель	Период			
	2006	2007	2008	1 кв. 2009
Темп прироста	-	113%	106%	-
в том числе по регионам:				
СПб и ЛО	320,96	356,09	377,25	47,03
Вологодская область	56,00	46,87	46,79	5,40
Псковская область	35,50	41,50	48,60	11,90
Новгородская область	57,70	76,20	78,80	6,90
Калининградская область	4,00	11,5	18,90	0,20
Республика Карелия	13,40	18,80	19,20	1,00
Республика Коми	20,00	24,00	20,60	5,70

Источник: Росстат, данные предприятий

Керамический кирпич в регионе выпускают 14 предприятий. В Мурманской и Архангельской областях производство керамического кирпича не осуществляется.

На Санкт-Петербург и Ленинградскую область приходится около 60% объемов производства керамического кирпича в СЗФО (Диаграмма 6).

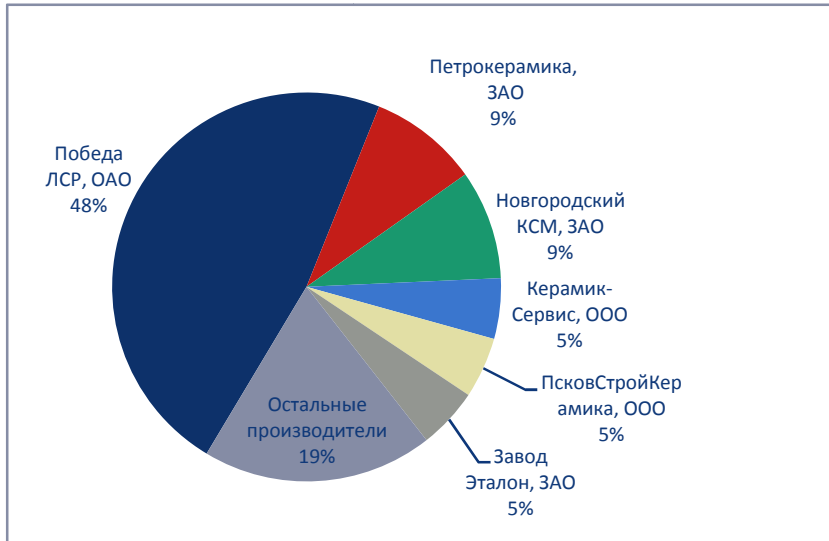
Диаграмма 6. Динамика производства керамического кирпича по регионам СЗФО за 2006-2008 гг., 1 кв.2009 г., %



Источник: Росстат, данные предприятий

Крупнейшими производителями керамического кирпича в СЗФО являются ОАО «Победа ЛСР», ЗАО «Петрокерамика», ЗАО «Новгородский КСМ» (Диаграмма 7).

Диаграмма 7. Доли крупнейших заводов в производстве керамического кирпича в СЗФО в 2008 году, %



Источник: Росстат, расчеты ЗАО «Решение».

В таблице ниже представлены объемы выпуска керамического кирпича крупнейшими производителями СЗФО (Таблица 4).

Таблица 4. Объем выпуска керамического кирпича крупнейшими производителями СЗФО, млн усл. штук

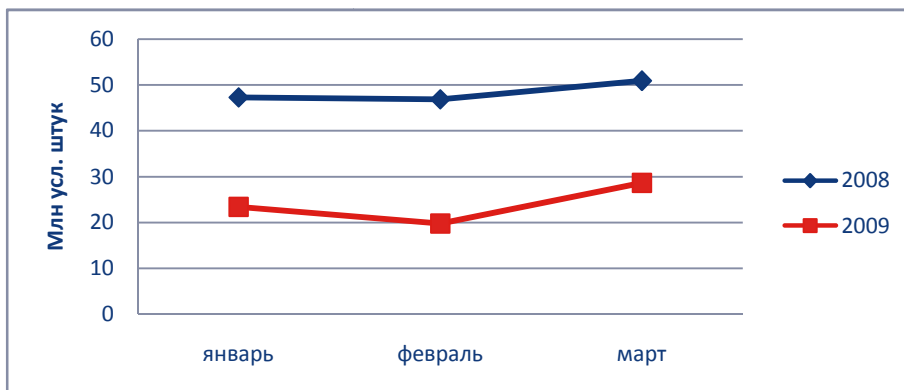
Производитель	Период			
	2006	2007	2008	1 кв. 2009
ОАО «Победа ЛСР»	256,46	275,09	289,65	39,2
ЗАО «Петрокерамика»	45,3	52,1	56,3	3,7
ЗАО «Новгородский КСМ»	34,3	52,1	53,6	3,4

Источник: Росстат, данные предприятий.

Характеристика рынка керамического кирпича СЗФО в 1 квартале 2009 г.

В целом за последние два года (2007-2008 гг.) рынок керамического кирпича СЗФО демонстрировал умеренные темпы прироста, но в 1 кв. 2009 г. производство керамического кирпича заметно сократилось. С учетом помесечной динамики производства керамического кирпича за первый квартал 2009 г., годовые объемы производства керамического кирпича в СЗФО могут уменьшиться в 2 раза (Диаграмма 8).

Диаграмма 8. Сравнительная динамика производства керамического кирпича в 1 кв. 2008-2009 гг., млн усл. штук



Анализ объемов производства керамического кирпича по предприятиям СЗФО в 1 квартале 2008/2009 гг., объемов отгрузки, а также ответов респондентов ряда заводов региона показал (Таблица 5):

В 1 квартале 2009 г. резко снизились объемы продаж. Предприятия вынуждены были или останавливать производство, или сокращать объемы выпуска продукции. Исключение составляет ООО «Псковстройкерамика», объемы производства данного предприятия в 1 кв. 2009 г. сохранились на уровне 1

кв. 2008 года. Однако по данным предприятия, спад в денежном выражении составил до 40%, что связывается с задержками в оплатах.

Производство керамического кирпича в 1 кв. 2009 г. в сравнении с 1 кв. 2008 г. сократилось в 2 раза. При этом среди предприятий, выпускавших продукцию в 1 кв. 2009 г., большее падение объемов производства отмечается у компаний ООО «Балткерамика» (в 10 раз), «Кондопога» (в 4 раза), ЗАО «Новгородский КСМ» (в 4 раза), ЗАО «Петрокерамика» (в 4 раза).

На складах предприятий скопилось много готовой продукции. О затоваренности складов можно судить по объемам отгрузки продукции относительно объема производства в 1 кв. 2009 г., также об этом говорит показатель «остатки готовой продукции» по предприятиям, производящим кирпич, черепиц и др. строительные изделия из обожженной глины (в основном это производители керамического кирпича) (см. ниже). На начало квартала, скорее всего, в большей степени затоварены склады предприятий: ООО «Балткерамика» (отношение объема отгрузки к объему производства составило 500%), ЗАО «Петрокерамика» (222%), ЗАО «Новгородский КСМ» (176%), ООО «Керамик Сервис» (154%), ЗАО «Завод Эталон» (122%).

В телефонных интервью затоваренность складов также отметили респонденты:

- ООО «Ухтинский завод глиняного кирпича» (завод закрыт на простой с середины июня до середины августа 2009 г.),
- ООО «Грязовецкий комбинат строительных материалов» (завод стоит, и в 2009 г. вряд ли запустит производство),
- ООО «Керамик-сервис» (завод стоит с февраля 2009 г. и открывать производство не планируется),
- ООО «ВКЗ-3» (складской остаток составляет 3-х месячный объем продаж, объемы реализации продукции упали на 40%),
- ООО «Псковстройкерамика»,
- ЗАО «Новгородский КСМ» (комбинат стоял в январе и только в марте вышел на 50% производительности)⁵.
- ООО «Сириус» (завод стоит с начала года),
- ООО «Балткерамика» (завод стоял в начале года, производство открыли не так давно).

Таблица 5. Производство и отгрузка керамического кирпича предприятиями СЗФО, млн усл. штук

Предприятие	Регион	Объем производства керамического кирпича, млн усл. штук		1 кв. 2009 г. к 1 кв. 2008 г.	Объем отгрузки 1 кв. 2009 г., млн усл. штук	Отношение объема отгрузки в 1 кв. 2009 г. к объему производства
		1 кв. 2008 г.	1 кв. 2009 г.			
Победа ЛСР, ОАО	СПб и ЛО	73,4	39,2	53%	41,5	106%
Петрокерамика, ЗАО	СПб и ЛО	14,3	3,7	26%	8,2	222%
Завод Эталон, ЗАО	СПб и ЛО	8,1	4,1	51%	5,0	122%
Соколстром, ОАО	Вологодская обл.	4,0	2,9	73%	1,9	66%
Керамик-Сервис, ООО	Вологодская обл.	6,8	2,5	37%	3,8	154%
Грязовецкий комбинат стройматериалов, ООО	Вологодская обл.	0,0	0,0	0%	0,0	-
ВКЗ-3, ООО	Псковская обл.	4,6	4,4	96%	2,0	45%
ПсковСтройКерамика, ООО	Псковская обл.	7,5	7,5	100%	3,0	40%
Боровичский КСМ, ЗАО	Новгородская обл.	6,2	3,5	56%	3,1	89%
Новгородский КСМ, ЗАО	Новгородская обл.	13,7	3,4	25%	6,0	176%
Сириус, ООО	Калининградская обл.	1,0	0,0	0%	0,5	-
БалтКерамика, ООО	Калининградская обл.	2,1	0,2	10%	1,0	500%
Кондопога	Республика Карелия	4,4	1,0	23%	1,0	100%

⁵ http://novved.ru/index.php?option=com_content&task=view&id=4158&Itemid=38

Предприятие	Регион	Объем производства керамического кирпича, млн усл. штук		1 кв. 2009 г. к 1 кв. 2008 г.	Объем отгрузки 1 кв. 2009 г., млн усл. штук	Отношение объема отгрузки в 1 кв. 2009 г. к объему производства
		1 кв. 2008 г.	1 кв. 2009 г.			
Ухтинский завод глиняного кирпича, ООО	Республика Коми	4,9	5,7	-	2,8	49%
Итого		150,9	78,1	51%	79,8	102%

Источник: Росстат, данные предприятий, оценки и расчеты ЗАО «Решение».

Примечание: Объемы производства керамического кирпича в 1 кв. 2008 г. предприятий ООО «Сириус» и ООО «Ухтинский завод глиняного кирпича» были рассчитаны исходя из годовых объемов производства данных предприятий в 2008 г. и поправочного коэффициента первого квартала - 0,24. Расчет коэффициента проводился исходя из следующих предположений: как правило, предприятия в течение года загружены неравномерно, объемы производства возрастают в летние месяцы и в начале осени. Анализ динамики производства в 2008 г. по предприятиям, предоставившим данные ежемесячно, показал, что доля 1 квартала в годовом объеме производства составила 24%.

В таблице ниже представлены доли производителей керамического кирпича СЗФО (Таблица 6).

Таблица 6. Доля предприятий в 1 кв. 2008 – 2009 гг.

Предприятие	Регион	Объем производства керамического кирпича, млн усл. штук		Объем отгрузки 1 кв. 2009 г., млн усл. штук	Доля предприятия в общем объеме производства		Доля предприятия в общем объеме отгрузки 1 кв. 2009	Изменение доли рынка к 1 кв. 2008
		1 кв. 2008	1 кв. 2009		1 кв. 2008	1 кв. 2009		
Победа ЛСР, ОАО	СПб и ЛО	73,4	39,2	41,5	49%	50%	52%	3%
Петрокерамика, ЗАО	СПб и ЛО	14,3	3,7	8,2	9%	5%	10%	1%
Завод Эталон, ЗАО	СПб и ЛО	8,1	4,1	5	5%	5%	6%	1%
Соколстром, ОАО	Вологодская обл.	4	2,9	1,9	3%	4%	2%	-1%
Керамик-Сервис, ООО	Вологодская обл.	6,8	2,5	3,8	5%	3%	5%	0%
Грязовецкий комбинат стройматериалов, ООО	Вологодская обл.	0	0	0	0%	0%	0%	0%
ВКЗ-3, ООО	Псковская обл.	4,6	4,4	2	3%	6%	3%	0%
ПсковСтройКерамика, ООО	Псковская обл.	7,5	7,5	3	5%	10%	4%	-1%
Боровичский КСМ, ЗАО	Новгородская обл.	6,2	3,5	3,1	4%	4%	4%	0%
Новгородский КСМ, ЗАО	Новгородская обл.	13,7	3,4	6	9%	4%	8%	-1%
Сириус, ООО	Калининградская обл.	1	0	0,5	1%	0%	1%	0%
БалтКерамика, ООО	Калининградская обл.	2,1	0,2	1	1%	0%	1%	0%
Кондопога	Республика Карелия	4,4	1	1	3%	1%	1%	-2%
Ухтинский завод глиняного кирпича, ООО	Республика Коми	4,9	5,7	2,8	3%	7%	4%	1%
ИТОГО		150,9	78,1	79,8	100%	100%	100%	-

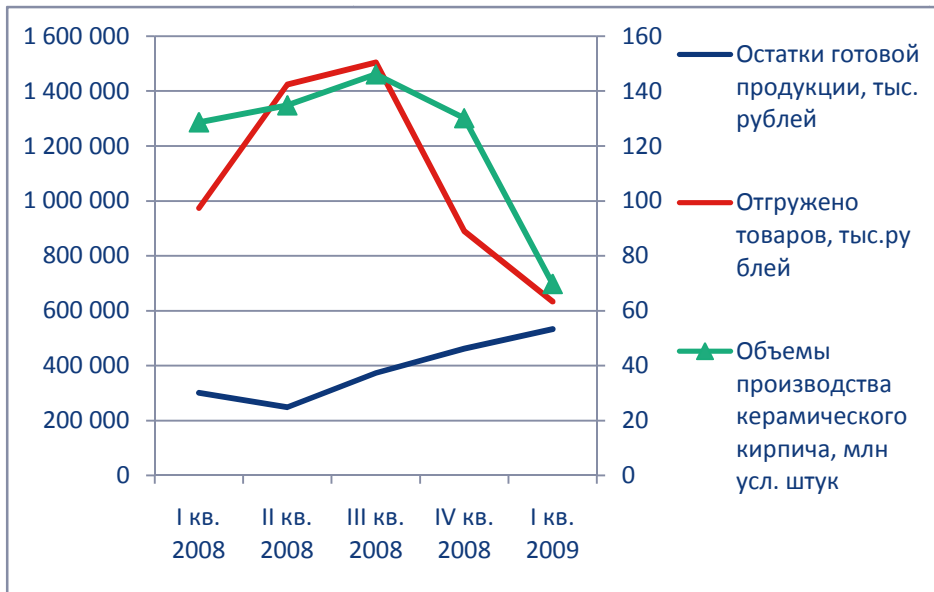
Источник: Росстат, данные предприятий, оценки и расчеты ЗАО «Решение».

Примечание: В условиях благоприятной конъюнктуры рынка объемы производства адекватно характеризуют долю предприятия на рынке, однако, в условиях спада или остановки производства (когда усиливается влияние фактора товарных запасов), долю предприятия точнее характеризуют объемы отгрузки. Так, например, оценка доли рынка по

производству занижает доли предприятий ЗАО «Петрокерамика» (по объемам производства – 5%, по объемам отгрузки – 10%), ЗАО «Новгородский КСМ» (4 и 8%), ООО «Керамик-Сервис» (3 и 5%).

На диаграмме ниже (Диаграмма 9) представлены показатели остатков и отгрузки готовой продукции по предприятиям, производящим кирпич, черепицу и др. строительные изделия из обожженной глины (в основном это производители керамического кирпича), а также производства керамического кирпича. В целом можно отметить, что тренды динамики отгрузки и производства совпадают, остатки готовой продукции растут, начиная с III кв. 2008 г.. В 1 кв. 2009 г. остатки продукции на предприятиях выросли на 77% в стоимостном выражении по сравнению с 1 кв. 2008 г.

Диаграмма 9. Динамика показателей остатка и отгрузка кирпича, черепицы и прочих строительных изделий из обожженной глины, тыс. руб.; производство керамического кирпича, млн усл. штук



Источник: Росстат, расчеты ЗАО «Решение».

Анализ объема ввоза - вывоза керамического кирпича

Росстат не ведет учет показателей ввоза - вывоза керамического кирпича, но ведет учет ввоза и вывоза стеновых материалов (без учета ЖБИ панелей).

При расчете ввоза - вывоза керамического кирпича использовались следующие допущения:

1. Основную долю в производстве стеновых материалов занимают кирпич (силикатный, керамический) и газобетон, доля других материалов мала и в расчетах не учитывалась.
2. Доля производства керамического кирпича в общем объеме производства стеновых материалов соответствует доле керамического кирпича во ввозе и вывозе стеновых материалов.

Ниже представлены расчеты по ввозу – вывозу керамического кирпича СЗФО (Таблица 7).

Таблица 7. Ввоз-вывоз керамического кирпича, млн усл. штук

Показатель	2006	2007	2008
Стеновые материалы (без учета ЖБИ панелей)			
Ввоз по региону, в котором расположено предприятие	686,4	941,4	1045,6
Ввоз из др. регионов СЗФО	51,3	90,1	89,3
Ввоз из др. регионов, кроме СЗФО	59,1	76,3	86,9
Итого ввоз	796,8	1107,8	1221,8
Вывоз в др. регионы СЗФО	51,3	90,1	89,3
Вывоз за пределы СЗФО	57,3	47,6	32,9
Итого вывоз	108,6	137,7	122,2
Разница между ввозом и вывозом	688,2	970,1	1099,6

Показатель	2006	2007	2008
Керамический кирпич			
Ввоз по региону, в котором расположено предприятие	343,71	348,65	516,31
Ввоз из др. регионов СЗФО	25,69	33,37	44,10
Ввоз из др. регионов, кроме СЗФО	29,59	28,26	42,91
Итого ввоз	398,99	410,28	603,32
Вывоз в др. регионы СЗФО	25,69	33,37	44,10
Вывоз за пределы СЗФО	28,69	17,63	16,25
Итого вывоз	54,38	51	60,35
Разница между ввозом и вывозом	344,61	359,28	542,97
<i>Справочно</i>			
<i>Производство стеновых материалов, млн усл. штук</i>	<i>1013,61</i>	<i>1552,45</i>	<i>1235,62</i>
<i>Производство керамического кирпича, млн усл. штук</i>	<i>507,56</i>	<i>574,96</i>	<i>610,14</i>
<i>Доля производства керамического кирпича в объеме производства стеновых материалов</i>	<i>50%</i>	<i>37%</i>	<i>49%</i>

Источник: Росстат, данные и расчеты ЗАО «Решение»

Росстат ведет учет ввоза – вывоза стеновых материалов только по годовой отчетности. При расчете ввоза вывоза керамического кирпича в 1 кв. 2009 г. использовались следующие допущения:

1. Поквартальные показатели ввоза – вывоза стеновых материалов соответствуют поквартальным показателям производства керамического кирпича.
2. Доля керамического кирпича во ввозе и вывозе стеновых материалов в 1 квартале 2009 г. соответствует доле керамического кирпича во ввозе и вывозе стеновых материалов за 2008 г. (49%).
3. Ввоз и вывоз керамического кирпича в 1 квартале 2009 г. соответствует ввозу и вывозу керамического кирпича в 1 кв. 2008 г. с уменьшением данного показателя на величину уменьшения производства керамического кирпича в 1 кв. 2009 г. относительно 1 кв. 2008 г. (51%).

Таблица 8. Ввоз – вывоз керамического кирпича в 1 кв. 2009 г., млн усл. штук

Показатель	1 кв. 08	2 кв. 08	3 кв. 08	4 кв. 08	1 кв. 09
Стеновые материалы					
Ввоз стеновых, кроме СЗФО	21,29	22,31	24,18	21,53	10,56
Вывоз стеновых за пределы СЗФО	7,84	8,22	8,91	7,93	4,00
Керамический кирпич					
Ввоз керамического кирпича, кроме СЗФО	10,15	10,64	11,53	10,27	5,2
Вывоз керамического кирпича, за пределы СЗФО	3,84	4,03	4,36	3,89	1,96
Разница между ввозом и вывозом	6,31	6,61	7,17	6,38	3,24
<i>Справочно</i>					
<i>Производство керамического кирпича⁶</i>	<i>128,65</i>	<i>134,84</i>	<i>146,12</i>	<i>130,13</i>	-
<i>Доля в общем объеме производства</i>	<i>24%</i>	<i>25%</i>	<i>27%</i>	<i>24%</i>	-

Источник: Росстат, расчеты ЗАО «Решение»

Анализ объема импорта – экспорта керамического кирпича

Внешнеторговый рынок керамического кирпича в СЗФО составляет незначительную часть в общем объеме рынка. В 2008 г. импорт керамического кирпича составил порядка 60 млн усл. штук, в 1 квартале 2009 г. – 3,6 млн усл. штук, что составило 44% от объемов импорта керамического кирпича в 1 кв. 2008 г. Крупнейшими странами-импортерами в СЗФО являются Эстония, Финляндия и Германии (Таблица 9).

⁶ На долю предприятий, предоставивших данные о производстве керамического кирпича ежемесячно, приходится 88% объема рынка.

Таблица 9. Объемы импорта керамического кирпича в СЗФО, млн усл. штук

Страна-импортер	2008	1 кв. 2008	1 кв. 2009	1 кв. 2009 г. к 1 кв. 2008
Эстония	36,10	4,36	1,22	28%
Германия	10,62	1,54	0,83	54%
Финляндия	7,44	0,87	1,08	124%
Латвия	3,87	0,95	0,20	21%
Литва	1,50	0,20	0,24	119%
Польша	0,98	0,28	0,05	18%
Другие страны	0,09	0,01	0,00	2%
Итого	60,60	8,22	3,62	44%

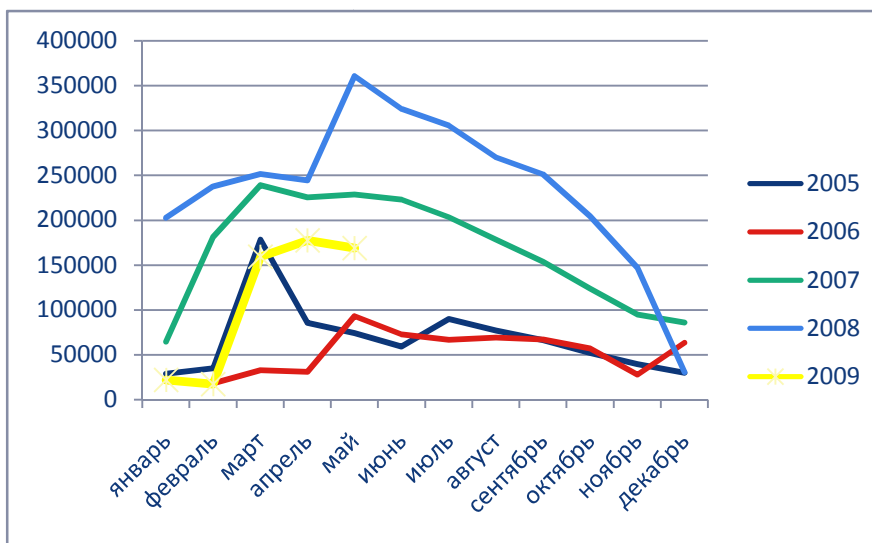
Источник: Федеральная таможенная служба РФ

Доля экспорта в 2008 г. составила менее 1% от объемов регионального производства керамического кирпича - 48,96 тыс. усл. штук. В 1 квартале 2009 г. экспорт керамического кирпича не осуществлялся.

Объем заказов на кирпич

Росстатом ведется статистика показателя «объем заказов на следующие периоды». По предприятиям, производящих кирпич, черепицу и др. строительные материалы из обожженной глины (в основном это производители керамического кирпича) объем заказов на последующие периоды в декабре 2008 и в первые два месяца 2009 года держался на самой низкой отметке с 2005 года и начал расти только в марте (Диаграмма 10). Это говорит о существенном сужении рынка керамического кирпича в первом квартале 2009 года. Суммарно объем заказов на последующие периоды в декабре 2008-феврале 2009 года составил 13% от соответствующего показателя год назад.

Диаграмма 10. Объем заказов на поставку кирпича, черепицы и прочих строительных изделий из обожженной глины в последующие периоды на конец месяца, тыс. руб.



Источник: Росстат

Оценка емкости рынка в I квартале 2009 года

Оценка емкости рынка производилась экспертно на основании следующей информации, более детально отраженной в предыдущих частях отчета:

Со стороны спроса:

1. Рынок строительства СЗФО в I квартале 2009 года находился под воздействием кризисных явлений, которые выражались:

- В падении спроса на всех сегментах рынка, связанных со строительством зданий, в которых используется кирпич.
 - Неясных перспективах и негативных настроениях участников рынка относительно времени выздоровления рынка.
 - Недостатке оборотных средств и предбанкротном состоянии у многих строительных и девелоперских компаний, особенно в самом емком регионе СЗФО - Санкт-Петербурге.
2. Индекс объема выполненных строительных работ в I квартале 2009 года упал до 72,1% от уровня 2008 года.
 3. Объем незавершенного строительства в 2007-2008 году вырос вдвое, при этом, если в 2007 году происходил рост объемов выполненных работ, то в 2008 г. рост отсутствовал, а на конец года наблюдалось падение объемов.
 4. В целом около 95% объемов потребления кирпича в СЗФО приходится на рынок жилья, при этом в первом квартале года потребление кирпича в индивидуальном жилищном строительстве, как правило, незначительно. Таким образом, большая часть потребления кирпича в первом квартале определяется динамикой строительства многоквартирного жилья.
 5. На рынке многоквартирного жилья Санкт-Петербурга (около 60% от объемов ввода многоквартирного жилья в СЗФО по итогам 2007 года) в I квартале строилось лишь 39% продаваемых на первичном рынке площадей. 41% девелоперов не производили работ ни на одном из своих объектов.
 6. Строительство коммерческой недвижимости, в котором активно применяется кирпич (офисы и гостиницы) сократилось, как минимум, в половину.

Со стороны предложения:

1. Производство керамического кирпича в 1 кв. 2009 г. в сравнении с 1 кв. 2008 г. сократилось в 2 раза.
2. Склады предприятий на начало 2009 г. затоварены готовой продукцией.
3. Рынок керамического кирпича в 1 кв. 2009 г. существенно сузился. Объем заказов на последующие периоды по предприятиям, производящим кирпич, черепицу и др. строительные материалы из обожженной глины (в основном это производители керамического кирпича) в декабре 2008 и в первые два месяца 2009 года держался на самой низкой отметке с 2005 года и начал расти только в марте.

Расчет емкости рынка керамического кирпича в 1 кв. 2009 г. проводился двумя способами:

1. Определение емкости на основе данных об объемах производства в 1 кв. 2009 г.
2. Определение емкости на основе данных об объемах отгрузки в 1 кв. 2009 г.

С учетом данных об объемах ввоза-вывоза и импорта-экспорта, емкость рынка керамического кирпича в 1 кв. 2009 г. в СЗФО составила от 85 до 87 млн усл. штук (Таблица 10).

Таблица 10. Объем рынка керамического кирпича 1 кв. 2008/2009 гг., млн усл. штук

Показатель	1 кв. 2008	1 кв. 2009	К 1 кв. 2008
Производство керамического кирпича	150,9	78,13	51%
Отгрузка керамического кирпича	-	79,84	-
Импорт	8,23	3,62	44%
Экспорт	0	0	0
Ввоз керамического кирпича	10,15	5,2	51%
Вывоз керамического кирпича	3,84	1,96	51%
Объем рынка керамического кирпича на основе объема производства	165,43	84,97	51%
Объем рынка керамического кирпича на основе объема отгрузки	-	86,7	-

Приложение 1. Производство керамического кирпича в СЗФО в январе-апреле 2009 г.

Предприятие	Регион, область	янв.09	фев.09	мар.09	апр.09
Победа ЛСР, ОАО	ЛО	13,5	10,5	15,2	13,1
Завод стройматериалов Эталон, ЗАО	ЛО	2,3	0,9	0,9	1,7
Петрокерамика, ЗАО	ЛО	0,1	0,8	2,8	2,3
Боровичский комбинат строительных материалов, ЗАО	Новгородская	1,5	1,1	1,6	1,6
ВКЗ-3, ООО	Псковская	1,5	1,4	1,5	1,6
Псковстройкерамика, ООО	Псковская	2,5	2,5	2,5	2,5
Соколостром, ОАО	Вологодская	1	1,5	1,5	1,6
Грязовецкий комбинат стройматериалов, ООО	Вологодская	0	0	0	0
Балткерамика, ООО	Калининградская	0	0	0,2	0
Сириус, ООО	Калининградская	0	0	0	0
Кондопога, ОАО	Республика Карелия	0,4	0	0,6	0,8
Керамик-Сервис, ООО	Вологодская	2,5	0	0	0

Правовая информация

Авторские права на текст отчета принадлежат ЗАО «Решение». Несанкционированное копирование, распространение, а также публикация текста отчета запрещены. Разрешается использование/цитирование оригинальных фрагментов отчета в средствах массовой информации с обязательным указанием авторства ЗАО «Решение».

Настоящий отчет выражает независимое мнение ЗАО «Решение». Данные, содержащиеся в отчете, носят информационный, а не рекомендательный характер. ЗАО «Решение» не несет ответственность за использование информации, содержащейся в отчете, а также за возможные убытки от любых сделок, совершенных на её основании.

Отчет основан на информации, которой располагало ЗАО «Решение» на момент его выхода. ЗАО «Решение» приложило максимум усилий для проверки достоверности данных, включенных в отчет, однако, не несет ответственности за их исчерпывающую полноту и точность. ЗАО «Решение» не берет на себя обязательство корректировать отчет в связи с утратой актуальности содержащейся в нем информации, а также при выявлении несоответствия приводимых в отчете данных действительности.

Контактная информация



<http://decision.ru>, e-mail: ask@decision.ru

Тел.: (812) 331 27-38, 331-2739

Адрес: 199034, Санкт-Петербург, 14-я линия В.О., д.7, оф. 6.1.1.

Контактные лица: Александр Батушанский - генеральный директор, Владимир Сократилин – исполнительный директор, Виталий Калашник – руководитель направления исследования промышленных рынков.